

## DISPOSIZIONI DI SISTEMA I.C. NOVELLARA

a.s. 2020-2021

## SCUOLA DELL'INFANZIA



MINISTERO DELL'ISTRUZIONE  
UFFICIO SCOLASTICO REGIONALE PER L'EMILIA ROMAGNA  
ISTITUTO COMPRENSIVO DI NOVELLARA



Via Novy Jicin 2 – 42017 Novellara  
Tel. 0522654218

✉ [reic83100n@istruzione.it](mailto:reic83100n@istruzione.it) – [reic83100n@pec.istruzione.it](mailto:reic83100n@pec.istruzione.it)  
Codice univoco: UFHUB3

**AI DOCENTI  
AL PERSONALE A.T.A.  
E, p.c. AL D.S.G.A.**

Ogg.: Misure organizzative per la scuola dell'infanzia.

## 1) INFORMAZIONE

Il Responsabile di plesso, i preposti, i docenti, i Collaboratori scolastici, si accerteranno del posizionamento nel tempo della cartellonistica Covid-19 all'interno del plesso, e in particolare:

- di affiggere in più punti visibili della struttura e nei servizi igienici il decalogo emanato dal Ministero della Sanità (**Allegato I**);
- di affiggere in tutti i servizi igienici riservati agli adulti all'interno della struttura e nei refettori, nei pressi dei lavamani, le “istruzioni grafiche per il lavaggio delle mani” (**Allegato II**).
- di esporre in corrispondenza di tutti i punti di accesso alla struttura le regole di fruizione del servizio per gli accompagnatori (vedi **DECALOGO FAMIGLIE** in allegato) con chiara indicazione di:
  - divieto di accesso al bambino in caso di temperatura corporea superiore a 37,5°C ed invito a controllare la temperatura prima di condurre il bambino a scuola;
  - obbligo di comunicare al personale scolastico eventuali problematiche relative allo stato di salute del bambino;
  - obbligo di indossare la mascherina di comunità da parte dell'adulto durante la consegna;
  - divieto per l'adulto di accedere alla struttura;
  - obbligo di rispettare rigorosamente gli orari di consegna e ritiro dei bambini al fine di garantire un adeguato scaglionamento degli ingressi e delle uscite ed evitare assembramenti;
  - obbligo di fornire biancheria pulita per la brandina due volte a settimana (lenzuolino) e di lavare la biancheria sporca ad alte temperature (almeno 60°C)

- divieto di trattenersi all'interno delle aree di pertinenza della scuola oltre il tempo strettamente necessario per consegna e ritiro del bambino e di creare assembramenti.

Gli insegnanti ed i collaboratori, nonché eventuali tirocinanti, sono informati in merito ai seguenti divieti e prescrizioni:

- obbligo di rimanere al proprio domicilio in presenza di febbre (oltre 37.5°) o altri sintomi influenzali e di chiamare il proprio medico di famiglia o l'Autorità Sanitaria;
- divieto di accesso e permanenza all'interno dell'ambiente di lavoro qualora sussistano le condizioni di pericolo (sintomi di influenza, temperatura, contatto con persone positive al virus nei 14 giorni precedenti, etc.);
- impegno a rispettare tutte le disposizioni delle autorità e del datore di lavoro, sulla base della mansione svolta e del contesto lavorativo, in riferimento alle misure adottate dall'azienda per il contenimento dell'epidemia da COVID-19.

## 2) MODALITÀ DI INGRESSO

L'accompagnatore (un solo accompagnatore per bambino) consegna il bambino all'insegnante o al collaboratore scolastico nel rispetto delle indicazioni e dei percorsi stabiliti. L'accesso degli accompagnatori è consentito esclusivamente per la fase di ambientamento (qualora ritenuta necessaria) e nel rispetto delle indicazioni fornite preventivamente dall'Istituto. Quando consentito dalle condizioni meteo, l'ambientamento deve essere fatto in piccoli gruppi e all'aperto.

Chiunque acceda alla struttura deve indossare mascherina chirurgica.

Al momento dell'ingresso occorre igienizzare le mani con il gel reso disponibile dall'Istituto.

È precluso l'accesso a chi, negli ultimi 14 giorni, abbia avuto contatti con soggetti risultati positivi al COVID19 o provenga da zone a rischio secondo le indicazioni dell'OMS.

E' istituito un **Registro** posto all'ingresso principale dell'edificio (l'unico che viene utilizzato ordinariamente da visitatori, fornitori, manutentori, ...) sul quale devono essere annotati i dati anagrafici, un recapito telefonico e l'orario di ingresso e uscita. Per gli accompagnatori che accedono alla struttura non si rende necessaria alcuna registrazione (è sufficiente il registro relativo alle presenze dei bambini).

### *FORNITORI ESTERNI*

Per l'accesso di fornitori esterni di beni o servizi (consegna dei pasti da parte di personale CIR, attività di manutenzione e controllo, etc.) deve essere evitato il contatto con i bambini.

Al tal fine, quando possibile e fatta eccezione per motivi di urgenza, l'ingresso dei fornitori/manutentori deve essere previsto in fasce orarie non coincidenti con gli orari dell'attività scolastica. Agli autisti dei mezzi di trasporto per la mera consegna di merci e materiali non è

consentito l'accesso alle strutture per nessun motivo. Per le necessarie attività di approntamento delle attività di carico e scarico, il trasportatore dovrà attenersi alla rigorosa distanza interpersonale di un metro con il personale scolastico. La merce non deve mai essere depositata in spazi utilizzati dai gruppi di bambini. L'eventuale scambio della documentazione delle merci consegnate (bolle, fatture, etc.) dovrà avvenire avendo cura di igienizzare le mani dopo aver manipolato i documenti.

### 3) PULIZIE E SANIFICAZIONE DEGLI AMBIENTI DI LAVORO

I collaboratori scolastici assicurano quotidianamente le pulizie con detergenti comuni e settimanalmente la disinfezione di:

- Ambienti di lavoro (incluse porte, finestre e relative maniglie), spogliatoi, servizi igienici e aree comuni (locali ristoro, ufficio);
- Tastiere, schermi touch, mouse, sia negli uffici che nelle sezioni, tastiere fotocopiatori, etc.;
- Arredi e giochi esterni;
- Attrezzature e oggetti utilizzati per la realizzazione delle attività con i bambini;

NB: Presso ogni postazione dedicata ai singoli gruppi di bambini all'esterno delle strutture deve essere disponibile prodotto a base alcolica (o altro Presidio Medico Chirurgico certificato come virucida) da utilizzare per la disinfezione di giocattoli e attrezzature eventualmente portate alla bocca dai bambini. **I collaboratori scolastici assicurano la pulizia e la disinfezione almeno due volte al giorno dei servizi igienici con soluzioni a base di ipoclorito di sodio allo 0,1% di cloro attivo o altri prodotti virucidi autorizzati seguendo le istruzioni per l'uso fornite dal produttore.**

I collaboratori scolastici che eseguono i lavori di pulizia e sanificazione devono inderogabilmente indossare gli indumenti e i dispositivi di protezione individuale.

Le operazioni di pulizia e sanificazione devono essere annotate su apposito registro.

Deve essere garantita in tutti gli ambienti chiusi un frequente ricambio aria: nei servizi igienici le finestre devono essere mantenute sempre aperte e nel caso di ventilazione forzata, questa deve essere mantenuta in funzione per tutto l'orario di funzionamento della scuola.

Nel caso venga identificato un lavoratore o un bambino soggetto a infezione Covid-19, è disposta la sanificazione straordinaria degli ambienti.

### 4) PRECAUZIONI IGIENICHE PERSONALI E COLLETTIVE

È obbligatorio che tutte le persone presenti a scuola e i bambini adottino tutte le precauzioni igieniche, in particolare provvedano al frequente e minuzioso lavaggio delle mani con acqua e sapone o con gel igienizzante (quest'ultimo deve essere lasciato **fuori dalla portata dei bambini e gestito, in ogni fase, esclusivamente dall'adulto,** Docente/Collaboratore Scolastico), nel rispetto delle procedure indicate dall'OMS. In ogni sezione e presso ogni postazione esterna destinata ai singoli gruppi di

bambini è presente un dispenser di gel alcolico per la frequente igiene delle mani dei bambini e degli insegnanti durante le attività (vedasi inciso tra parentesi, sopra).

## 5) UTILIZZO DPI

L'adozione delle misure di igiene e dei dispositivi di protezione individuale indicati nel presente documento è di fondamentale importanza:

- le mascherine devono essere utilizzate in conformità a quanto previsto dalle indicazioni dell'Organizzazione mondiale della sanità;
- **considerata l'impossibilità di garantire in modo continuativo il distanziamento fisico di almeno un metro tra i bambini e gli insegnanti ed in considerazione del fatto che i bambini non indossano mascherina, è previsto per il personale (insegnanti e collaboratori scolastici se chiamati ad operare in presenza dei bimbi) di indossare facciali filtranti tipo P2 senza valvola e occhiale/visiera di protezione per tutta la durata delle attività con i bambini.**
- Gli insegnanti indossano indumenti personali lavabili ad alta temperatura e provvedono al cambio quotidiano degli indumenti.
- Durante l'esecuzione delle operazioni di pulizia e sanificazione i Collaboratori Scolastici devono indossare tutti i dispositivi di protezione atti a prevenire il contagio:
  - Mascherina chirurgica (monouso o lavabile)
  - Occhiale o visiera di protezione
  - Guanti di protezione usa e getta
  - Per gli indumenti da lavoro, da cambiare quotidianamente, si raccomanda il lavaggio ad alta temperatura. Tutti i DPI sono dotati di marcatura CE.

Il personale deve essere idoneamente informato sul corretto utilizzo dei DPI delle vie respiratorie e sulle corrette modalità di rimozione dei guanti monouso (**Allegato III**).

## 6) GESTIONE SPAZI COMUNI

L'accesso agli spazi comuni utilizzati dal personale (spogliatoi, area ristoro, ufficio, ...) è contingentato. Occorre indicare in ingresso il numero massimo di persone che vi possono accedere contemporaneamente in modo da consentire sempre la distanza interpersonale di sicurezza fra le persone che li occupano.

In tutti gli spazi comuni è reso disponibile prodotto igienizzante a base alcolica e carta per la disinfezione delle superfici con cui si è venuti in contatto, da utilizzare prima di liberare il locale.

Occorre prevedere una ventilazione continua di questi locali.

Nel caso di utilizzo promiscuo da parte di più gruppi di bambini di spazi comuni all'interno della scuola (es. atelier), prima di ogni cambio gruppo dovranno essere effettuate le operazioni di pulizia e disinfezione degli ambienti, degli arredi e degli eventuali giocattoli e materiali utilizzati per le attività.

## 7) ORGANIZZAZIONE DELLE ATTIVITÀ

- **I gruppi di bambini e i relativi insegnanti e Collaboratori Scolastici saranno mantenuti stabili per tutta la durata dell'anno scolastico.**
- Viene mantenuto quotidianamente aggiornato, per ogni gruppo, un registro delle presenze di bambini e relativi insegnanti (Registro Elettronico).
- Le attività organizzate dagli insegnanti sono svolte preferibilmente all'aperto in corrispondenza di postazioni distinte per ogni gruppo di bambini.
- I giocattoli assegnati ad ogni gruppo non possono essere scambiati con quelli di altri gruppi di bambini se non preventivamente puliti e disinfettati.
- La scelta dei giocattoli e delle attrezzature è vincolata alla possibilità di procedere ad una quotidiana ed efficace pulizia (es. costruzioni in legno o plastica o materiale riciclato facilmente lavabile, piuttosto che oggetti di stoffa o di peluche).
- Prima del consumo dei pasti gli insegnanti provvedono al lavaggio delle proprie mani e di quelle dei bambini; nel momento del consumo del pasto è posta particolare attenzione alla non condivisione dell'utilizzo di posate e bicchieri da parte di più bambini.
- Il pasto viene consumato dai bambini dei singoli gruppi in spazi differenziati (es. all'interno della propria sezione procedendo ad una pulizia e sanificazione prima e dopo aver consumato il pasto) o, nel caso di utilizzo di un refettorio, con turni differenziati fra i vari gruppi ed avendo cura di igienizzare e disinfettare i tavoli e le sedie ad ogni avvicendamento.

**Ad ogni gruppo di bambini sono dedicati spazi chiusi ad uso esclusivo di quel gruppo (sezione).**

- Ogni gruppo di bambini dispone di servizi igienici dedicati e non utilizzati da altri gruppi.
- In ogni caso gli ambienti al chiuso devono essere **frequentemente arieggiati** mantenendo aperte le finestre e le eventuali porte finestre.
- La riconsegna dei bambini agli accompagnatori viene effettuata, in modo scaglionato e direttamente all'esterno della sezione di riferimento, senza la necessità che gli accompagnatori accedano alla struttura.
- Al momento della riconsegna del bambino viene garantita adeguata igiene delle mani con gel alcolico.

## 8) SPOSTAMENTI INTERNI, RIUNIONI, EVENTI INTERNI

L'ingresso al lavoro degli insegnanti e dei collaboratori è organizzato in modo tale da evitare assembramenti, nel rispetto della distanza interpersonale di sicurezza. Il personale che opera all'interno della struttura deve limitare al massimo gli spostamenti all'interno della struttura e nelle relative aree di pertinenza esterne e i contatti con personale assegnato ad altri gruppi di bambini.

Le riunioni del personale connotate dal carattere della necessità e urgenza, nell'impossibilità di collegamento a distanza, dovranno essere organizzate garantendo il distanziamento interpersonale e un'adeguata pulizia/areazione dei locali.

E' vietato organizzare feste, eventi o attività che coinvolgano le famiglie e comportino il contatto fra diversi gruppi di bambini.

Eventuali uscite sul territorio con i gruppi di bambini devono essere organizzate avendo cura di garantire sempre la corretta igiene delle mani ed evitando contatti con altri bambini.

## **GESTIONE DI UN SOGGETTO SINTOMATICO**

In caso di comparsa di sintomi durante la frequenza (che riguardi bambini o lavoratori) che possano far rientrare il caso nei criteri di caso sospetto positivo al COVID-19, si provvede all'isolamento immediato del soggetto in un locale dell'edificio scolastico appositamente predisposto e alla fornitura di mascherina chirurgica, si procede, inoltre, ad informare immediatamente, qualora si trattasse di un bambino, i familiari, per il rientro tempestivo al domicilio.

Tali **sintomi** sono di seguito elencati:

- ⇒ Temperatura corporea superiore a 37°C (qualora la temperatura sia rilevata con un termoscanner si consiglia di effettuare una seconda misurazione con un normale termometro clinico);
- ⇒ Tosse secca non giustificata da altre ragioni (quali ad esempio allergia) e che costituisca variazione significativa dallo stato normale;
- ⇒ Difficoltà respiratoria non giustificata da altre ragioni (quali ad esempio allergia);
- ⇒ Congiuntivite e rinite non giustificata da altre ragioni (quali ad esempio allergia);
- ⇒ Sintomi gastro-intestinali;
- ⇒ Perdita di olfatto e gusto.

Su segnalazione del Medico di Medicina Generale o del Pediatra di Libera Scelta, l'autorità sanitaria si attiverà per la programmazione dell'effettuazione del tampone naso-faringeo. Il rientro a scuola sarà consentito previa presentazione di certificato rilasciato dal MMG o PLS recante l'esito negativo del tampone.

In ogni struttura è preventivamente identificato uno spazio idoneo all'isolamento di eventuali casi sospetti.

## **SORVEGLIANZA SANITARIA**

Durante il presente periodo di emergenza sanitaria nazionale, è mantenuta attiva la sorveglianza sanitaria: sono pertanto confermate le visite preventive, periodiche, al rientro da malattia, etc.

Il Medico Competente collabora con il Datore di Lavoro nell'integrare e proporre tutte le misure di regolamentazione legate al COVID-19, in collaborazione con Rappresentanze Sindacali e RLS (ove presenti).

Alla ripresa delle attività, è opportuno che sia coinvolto il Medico Competente per l'identificazione dei soggetti con particolari situazioni di fragilità e per il reinserimento lavorativo di soggetti con pregressa infezione da Covid-19.

Per il reintegro progressivo di lavoratori che abbiano subito un ricovero ospedaliero a causa dell'infezione da Covid19, il Medico Competente, previa presentazione di avvenuta negativizzazione del tampone, effettua la visita medica "precedente alla ripresa del lavoro, a seguito di assenza per motivi di salute di durata superiore ai 60 giorni continuativi", indipendentemente dalla durata dell'assenza per malattia.

IL DIRIGENTE SCOLASTICO

Prof.ssa Lucia Valentini



**PRECONDIZIONI PER LA PRESENZA A SCUOLA DI STUDENTI  
E DI TUTTO IL PERSONALE A VARIO TITOLO OPERANTE**

- 1. è vietato l'accesso a chiunque mostri sintomatologia respiratoria o temperatura superiore a 37.5°C, anche nei 3 giorni precedenti;**
- 2. è vietato l'accesso a chi si trovi in quarantena o isolamento domiciliare negli ultimi 14 giorni;**
- 3. è vietato l'accesso a chi, nei precedenti 14 giorni, sia stato a contatto con soggetti risultati positivi al COVID19 o provenga da zone a rischio, secondo le indicazioni dell'OMS.**

*(COMITATO TECNICO SCIENTIFICO - Stralcio Verbale n. 82 della riunione tenuta, presso il Dipartimento della Protezione Civile, il giorno 28 maggio 2020 - MODALITÀ DI RIPRESA DELLE ATTIVITÀ DIDATTICHE DEL PROSSIMO ANNO SCOLASTICO)*

**PER LE FAMIGLIE DEGLI ALUNNI DELLA SCUOLA DELL'INFANZIA**

**si ricordano le seguenti misure:**

1. controllare la temperatura prima di condurre il bambino a scuola
2. divieto di accesso al bambino in caso di temperatura corporea superiore a 37,5°C
3. obbligo di comunicare al personale scolastico eventuali problematiche relative allo stato di salute del bambino
4. obbligo di indossare la mascherina di comunità da parte dell'adulto che accompagna il bambino a scuola;
5. al momento dell'ingresso occorre igienizzare le mani con il gel reso disponibile dall'istituto.
6. l'accompagnatore (**un solo accompagnatore per bambino**) consegna il bambino all'insegnante o al collaboratore scolastico nel rispetto delle indicazioni e dei percorsi;
7. l'accesso degli accompagnatori è consentito esclusivamente per la fase di ambientamento (qualora ritenuta necessaria) e nel rispetto delle indicazioni fornite dall'Istituto; l'ambientamento sarà fatto in piccoli gruppi e all'aperto, se le condizioni meteorologiche lo consentono;
8. obbligo di fornire biancheria pulita per la brandina (lenzuolino) e di lavare la biancheria sporca ad alte temperature (almeno 60°C)
9. obbligo di rispettare rigorosamente gli orari di consegna e ritiro dei bambini al fine di garantire un adeguato scaglionamento degli ingressi e delle uscite ed evitare assembramenti;
10. divieto di trattenersi all'interno delle aree di pertinenza della scuola oltre il tempo strettamente necessario per consegna e ritiro del bambino e di creare assembramenti.

#COVID19

## LE RACCOMANDAZIONI DA SEGUIRE



Lava spesso le mani con acqua e sapone o, in assenza, frizionale con un gel a base alcolica



Non toccarti occhi, naso e bocca con le mani. Se non puoi evitarlo, lavati comunque le mani prima e dopo il contatto



Quando starnutisci copri bocca e naso con fazzoletti monouso. Se non ne hai, usa la piega del gomito



Pulisci le superfici con disinfettanti a base di cloro o alcol



Copri mento, bocca e naso possibilmente con una mascherina in tutti i luoghi affollati e ad ogni contatto sociale con distanza minore di un metro



Utilizza guanti monouso per scegliere i prodotti sugli scaffali e i banchi degli esercizi commerciali



Evita abbracci e strette di mano



Evita sempre contatti ravvicinati mantenendo la distanza di almeno un metro



Non usare bottiglie e bicchieri toccati da altri

#RESTIAMOADISTANZA



Ministero della Salute



[www.salute.gov.it/nuovocoronavirus](http://www.salute.gov.it/nuovocoronavirus)

# Come lavarsi le mani?

Lavare le mani quando sono sporche, oppure utilizzare le salviettine monouso

Durata della procedura: 40-60 secondi

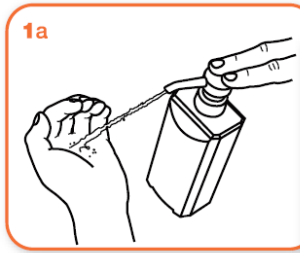


## Come frizionare le mani con la soluzione alcolica?

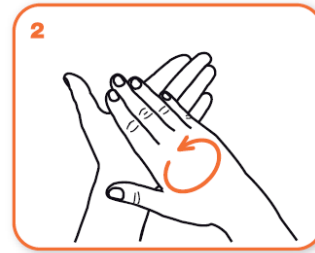
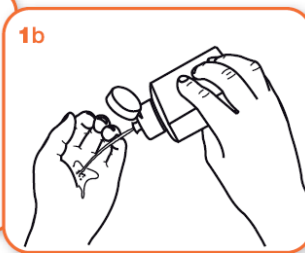
**USA LA SOLUZIONE ALCOLICA PER L'IGIENE DELLE MANI!**  
**LAVALE CON ACQUA E SAPONE SOLTANTO SE VISIBILMENTE SPORCHE!**



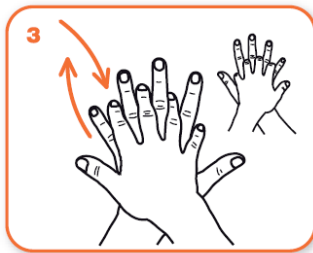
Durata dell'intera procedura: **20-30 secondi**



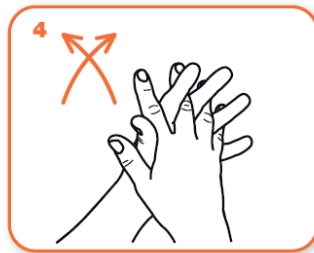
Versare nel palmo della mano una quantità di soluzione sufficiente per coprire tutta la superficie delle mani.



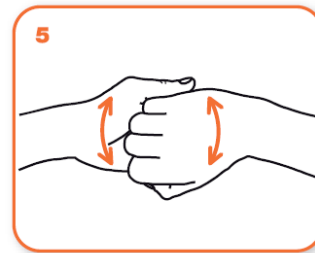
frizionare le mani palmo contro palmo



il palmo destro sopra il dorso sinistro intrecciando le dita tra loro e viceversa



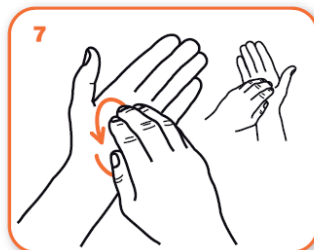
palmo contro palmo intrecciando le dita tra loro



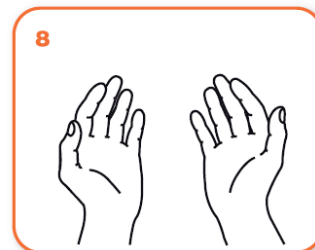
dorso delle dita contro il palmo opposto tenendo le dita strette tra loro



frizione rotazionale del pollice sinistro stretto nel palmo destro e viceversa



frizione rotazionale, in avanti ed indietro con le dita della mano destra strette tra loro nel palmo sinistro e viceversa

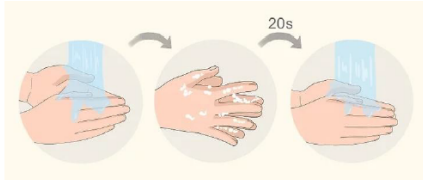


...una volta asciutte, le tue mani sono sicure.

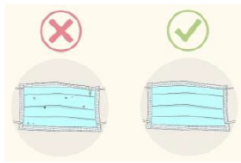
## Allegato III

Le mascherine dovranno essere utilizzate nei limiti di quanto previsto nei manuali d'uso e sostituite ogni volta che presenteranno danni o rotture.

### COME INDOSSARE LA MASCHERINA CHIRURGICA



**1. Pulisciti le mani.** Prima di toccare una mascherina medica pulita, lava con cura le mani con acqua e sapone o con gel alcolico.

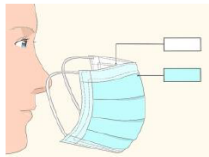


**2. Controlla la mascherina.** Una volta che hai preso una mascherina medica (non ancora utilizzata) dalla sua confezione, verifica che non ci siano difetti e che non siano presenti buchi o strappi nel materiale. Se la mascherina è difettosa, buttala via e prendine una nuova.

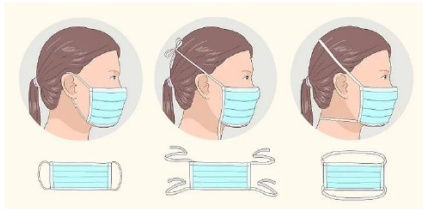


**3. Orienta la mascherina nella maniera corretta.**

Affinché possa aderire per bene alla tua pelle, la parte superiore della mascherina deve essere flessibile, ma comunque rigida; i bordi devono potersi modellare intorno al tuo naso. Assicurati che questo lato flessibile sia rivolto verso l'alto prima di applicare la mascherina sul tuo viso.

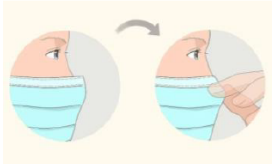


**4. Assicurati che il lato corretto della mascherina sia rivolto verso l'esterno.** Il lato interno è solitamente bianco; il lato esterno ha invece un colore diverso. Prima di applicare la mascherina, assicurati che il lato bianco sia rivolto verso il tuo viso.

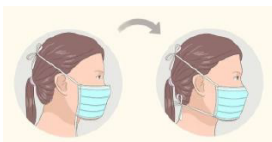


**5. Mettere la mascherina sul viso.** Esistono molti tipi di mascherina, ciascuno con modalità di applicazione diverse.

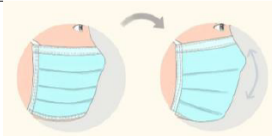
- **Anelli alle orecchie** - Prendi questo tipo di mascherina per gli anelli, metterne uno intorno a un orecchio e poi metti il secondo sull'altro orecchio.
- **Lacci o cinghie** - Prendi la mascherina dai lacci presenti sulla parte superiore, portali dietro la testa e legali insieme con un fiocco.
- **Fasce elastiche** - Tieni la mascherina davanti al viso, tira la fascia superiore e mettila intorno alla parte superiore della testa. Tira poi la fascia inferiore sulla testa e sistemala alla base della nuca.



**6. Sistema la parte sul naso.** Una volta messa in posizione sulla testa e sul viso, usa indice e pollice per stringere la porzione flessibile del bordo superiore della mascherina intorno al ponte del naso



**7. Annoda la fascia inferiore della mascherina, se necessario.** Se stai usando una mascherina con le fasce che si legano sopra e sotto, puoi adesso annodare quello inferiore intorno alla nuca.



**8. Sistema la mascherina sul viso e sotto il mento.** Una volta stabilizzata, sistemala per assicurarti che copra viso, bocca e anche che il bordo inferiore sia sotto il mento